

INDSIGT

VIRKSOMHEDER SER PESSIMISTISK PÅ 3. KVARTAL

AF ØKONOMISK KONSULENT ALLAN SØRENSEN, ALS@DI.DK

Virksomhederne forventer faldende omsætning, indtjening og beskæftigelse i 3. kvartal 2009 som følge af de ringe afsætningsmuligheder. Særligt de eksporterende erhverv er hårdt ramt. Generelt er forventningerne til 3. kvartal dog mindre negative end i det foregående kvartal.

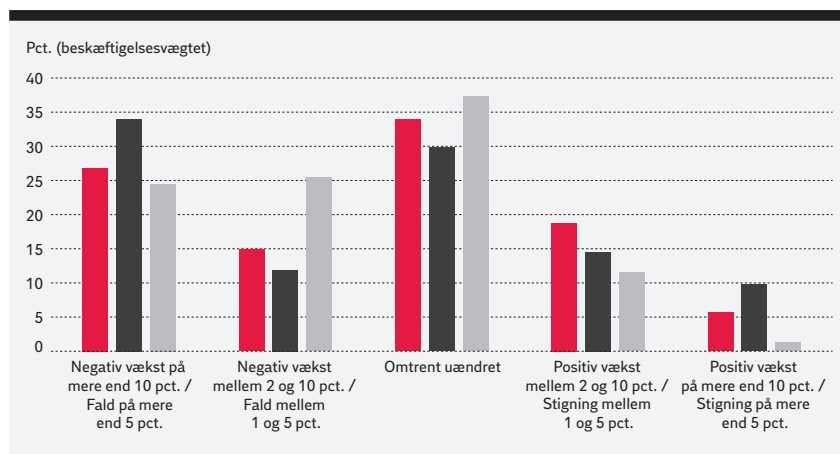
Over halvdelen af virksomhederne i DI's virksomhedspanel angiver, at de ringe afsætningsmuligheder udgør den største vækstbarriere for deres udviklingsmuligheder.

Som en konsekvens deraf, har et bredt udsnit af virksomhedspanelet negative forventninger til både omsætning, indtjening og beskæftigelse i 3. kvartal 2009.

Ringe afsætningsmuligheder er den største vækstbarriere

Pessimismen dominerer

Virksomhedernes forventninger til 3. kvartal 2009



Omsætning

Indtjening

Beskæftigelse

Anmærkning

På spørgsmålet vedr. forventninger til beskæftigelsen er svarskalaen lidt anderledes (fald/stigning)

Kilde

DI's virksomhedspanel, Survey blandt 526 medlemsvirksomheder. Afsluttet medio juni 2009.

Virksomheder, der repræsenterer godt 45 pct. af beskæftigelsen, forventer, at både omsætning og indtjening vil være på et lavere niveau i 3. kvartal 2009 i forhold til samme kvartal sidste år. Knap en fjerdedel forventer en positiv vækst i omsætning og indtjening i 3. kvartal 2009 sammenlignet med samme kvartal året før.

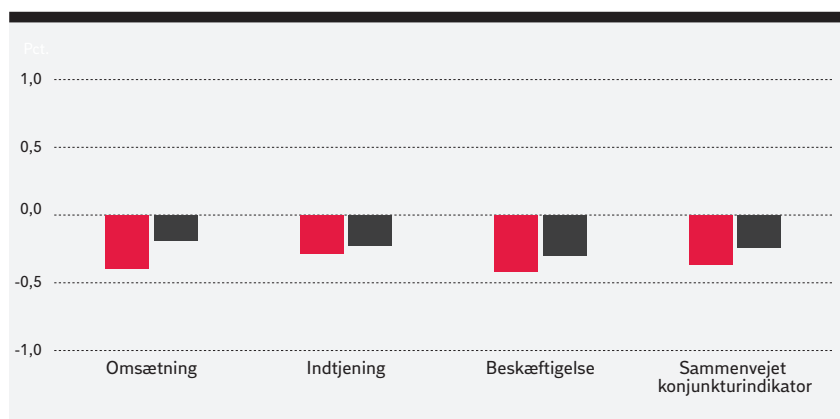
Virksomheder, der repræsenterer lidt over halvdelen af beskæftigelsen, forventer, at reducere antallet af ansatte i det kommende kvartal.

DI'S KONJUNKTURINDIKATOR

DI's konjunkturindikator viser, at virksomhederne generelt har negative forventninger til 3. kvartal 2009, men forventningerne er mindre negative end i det foregående kvartal.

Pessimismen er aftagende - forventninger til 3. kvartal 2009

Beskæftigelsesvægtede nettotal.



Både omsætning, indtjening og beskæftigelse forventes overordnet set at falde i 3. kvartal. Om end den forventede nedgang er mindre end i 2. kvartal.

Der er betydelige branchemæssige forskelle i, hvordan virksomhederne vurderer konjunktursituationen. Fremstillingsvirksomhederne har mere negative forventninger til det kommende kvartal i forhold til servicevirksomhederne. Men også inden for hovedbrancherne er der forskelle.

Forventninger om faldende omsætning, indtjening og beskæftigelse

Negative forventninger til 3. kvartal



2. kvartal 2009

3. kvartal 2009

Anmærkning

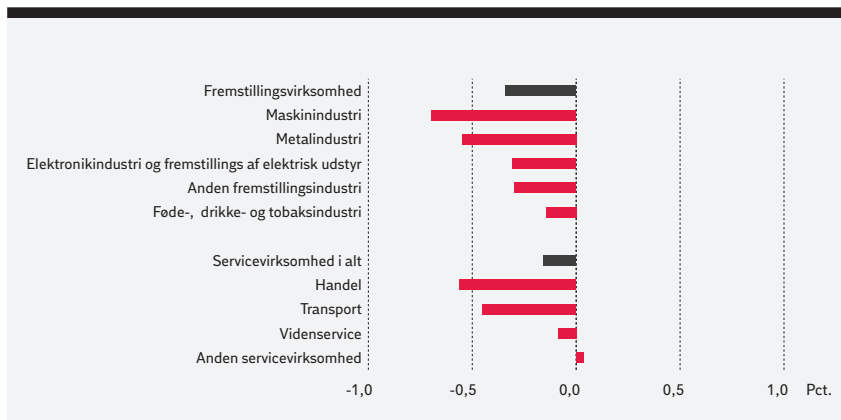
Konjunkturindikatoren er et beskæftigelsesvægtet gennemsnit af nettotalene (besvarelserne tildeles point fra -1 til 1 afhængig af vækstudsigterne) for hhv. omsætning, indtjening og beskæftigelse. Indikatoren kan svinge fra 1 til -1, hvor negative værdier signalerer tilbagegang.

Kilde

DI's virksomhedspanel. Survey blandt 526 medlemsvirksomheder. Afsluttet medio juni 2009.

Branchemæssige forskelle

DI's sammensatte konjunkturindikator



Anmærkning

Konjunkturindikatoren er et beskæftigelsesvægtet gennemsnit af nettotalene (besvarelserne tildeles point fra -1 til 1 afhængig af vækstudsigterne) for hhv. omsætning, indtjening og beskæftigelse. Indikatoren kan svinge fra 1 til -1, hvor negative værdier signalerer tilbagegang

Kilde

DI's virksomhedspanel. Survey blandt 526 medlemsvirksomheder. Afsluttet medio juni 2009

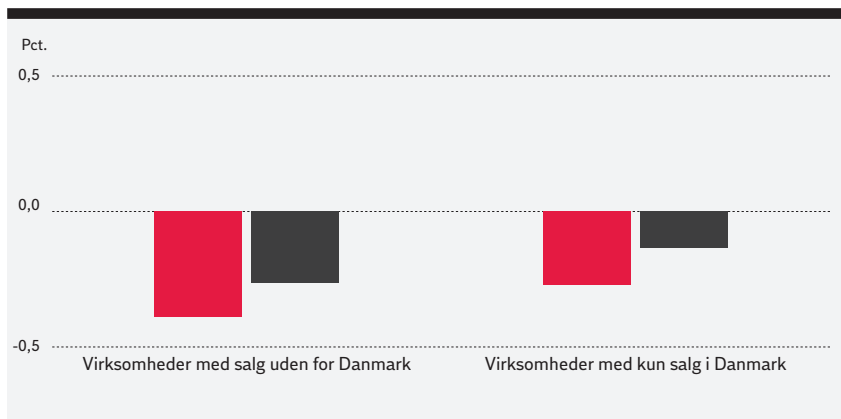
Virksomhederne inden for fremstillingssektoren samt handel og transport er blandt de brancher, der henter den største del af omsætningen på eksportmarkederne.

Og resultaterne fra DI's virksomhedspanel viser da også, at virksomheder med salg uden for Danmark er mere pessimistiske end virksomheder der kun har salg i Danmark.

█ Eksportvirksomhederne hårdest ramt

Mindre pessimisme på hjemmemarkedet – DI's konjunkturindikator

Beskæftigelsesvægtede netttotal.



█ 2. kvartal 2009

█ 3. kvartal 2009

Anmærkning

Konjunkturindikatoren er et beskæftigelsesvægtet gennemsnit af nettotalene (besvarelserne tildeles point fra -1 til 1 afhængig af vækstudsigterne) for hhv. omsætning, indtjening og beskæftigelse. Indikatoren kan svinge fra 1 til -1, hvor negative værdier signalerer tilbagegang

Kilde

DI's virksomhedspanel. Survey blandt 526 medlemsvirksomheder. Afsluttet medio juni 2009

Siden sidste sommer har dansk økonomi været ramt af historisk tilbagegang. Samlet set skrumpede dansk økonomi med 1,1 pct. i 2008 og økonomien forventes at skrumpede med yderligere 3,2 pct. i 2009. Tilbagegangen var størst i 4. kvartal 2008 og i 1. kvartal 2009.

Den økonomiske tilbagegang skyldes hovedsageligt faldet i eksporten – faldet forklarer mere end to tredjedele af den samlede tilbagegang i økonomien i 2009. Eksporten vurderes således nu at være faldet med knap 190 mia. kr. siden 2. kvartal 2008. I det indenlandske forbrug er der tegn på en langsom bedring.

ØKONOMISKE INDIKATORER UNDERSTØTTER FORVENTNINGERNE

Flere økonomiske indikatorer bekræfter at den voldsomme nedgang er ved at flade ud, men også at økonomien vil køre i lavt gear længe endnu.

Nedgangen i en lang række af tillidsindikatorer fra erhvervslivet og forbrugere er stoppet, både herhjemme og i udlandet. I de seneste par måneder er tillidsindikatorerne ligefrem steget, om end de stadig befinder sig på et meget lavt niveau i forhold til et-to år tidligere.

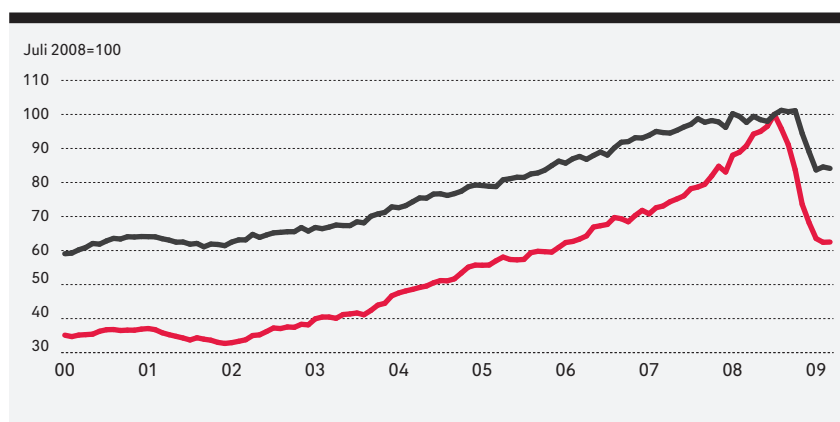
Faldet i verdenshandlen ser også ud til at være bremset op i løbet af de seneste par måneder.

| Tillidsindikatorer i bedring

| Faldet i verdenshandlen er bremset op

Faldet i verdenshandlen bremset op

Summen af eksport og import i verden



Verdenshandlen i løbende priser

Verdenshandlen i mængder

Kilde

CPB Netherlands Bureau for Economic Policy Analysis, World-trade monitor samt DI-beregninger

Og det samme gælder faldet i industriproduktionen, der i en række udvalgte lande ligeledes er bremset op i de seneste måneder.

DI's konjunkturindikator peger således – sammen med flere andre økonomiske indikatorer – på, at vi formentlig snart har set bunden i den aktuelle økonomiske krise. Men samtidig viser flere af indikatorerne også, at selvom bunden er ved at være nået, er der intet der tyder på en hurtig genoprejsning af økonomien. Nedgangen har været så kraftig, at det vil tage lang tid, inden vi er tilbage på samme niveau som for bare et år siden.

Industriproduktionen nær stabilisering

SAMFUND, VIDEN OG HOLDNINGER

Dansk erhvervsliv er en vigtig del af det danske samfund. Politikere, organisationer og befolkningen forventer, at virksomhederne bidrager til bæredygtig udvikling af Danmark som velfærdssamfund. Derfor prioriterer DI dialog med alle interesserede om rammerne for erhvervslivets bidrag til vækst og velstand.

Vær med i debatten på opinion.di.dk
